



Pop-Up Drain Installation Instructions

Instrucciones de instalación del desagüe levadizo
Instructions d'installation de la vidange mécanique



D495002



DA556007



DA556801



DA605254

Check to make sure you have the following parts indicated below:
Verifique que tenga todas las partes indicadas:
Vérifier pour vous assurer que vous possédez les pièces au bas:

1. Lift rod / Varilla levadiza / Tige de levage
2. Thumb screw / Tornillo / Vis à oreilles
3. Lift rod strap / Prolongación de varilla levadiza / Sangle de tige de levage
4. Spring clip / Pinza sujetadora / Pince
5. Ball rod / Varilla de rótula / Levier à rotule
6. Ball nut / Tuerca asiento glóbulo / Écrou de pivot
7. Tail Piece / Pieza contrapunta / About
8. Stopper assembly / Ensamblaje de parador / Assemblage de bouchon
9. Drain collar / Collet de renvoi / Boca de desagüe
10. Gasket / Empaque / Joint
11. Friction ring / Arandela de cierre / Anneau de friction
12. Lock nut / Contratuercas / Écrou de blocage

Step 1. Apply the plumber putty to underside of flange of sink (9).
Insert the drain collar through the drain opening of the sink.

Etapa 1. Ponga masilla de plomero en la parte inferior de la brida en la boca de desagüe (9). Introduzca la boca de desagüe por la abertura del fregadero.

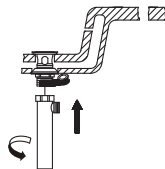
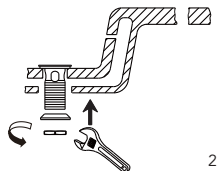
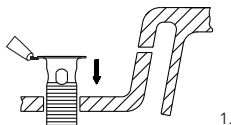
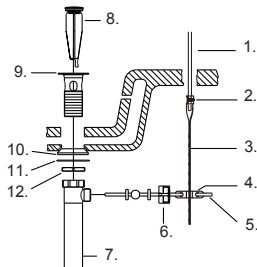
Étape 1. Appliquez du mastic de plomberie sous la bride du collet de renvoi (9). Insérer le collet de renvoi dans le trou de renvoi du lavabo.

Step 2. From underside of sink, install the beveled gasket (10) (curved side to the drain hole), friction ring (11) and lock nut (12) onto the drain collar. Tighten the lock nut to the complete seal.

Etapa 2. Instale el empaque biselado (10) (lado curvado contra el agujero de esague), el anillo de rozamiento (11) y la contratuercas (12) en la boca del desagüe desde la parte inferior del fregadero. Apriete la contratuercas hasta lograr una estanqueidad completa.

Étape 2. Sous le lavabo, installer le joint biseauté (10) (côté courbé vers le trou de renvoi), l'anneau de friction (11) et l'écrou de blocage (12) sur le collet de renvoi. Serrer l'écrou de blocage pour assurer l'étanchéité.

Step 3. Orient the tail piece (7) assembly so that the opening of the drain lever faces the the direction of the location of the lift rod assembly. (usually the lift rod assembly faces the wall).



- Etapa 3.** Oriente el conjunto de la pieza contrapunta (7) de forma que la apertura de la palanca de desagüe se sitúe frente a la dirección del conjunto de la varilla de elevación. (Habitualmente el conjunto de la varilla de elevación se sitúa frente a la pared).
- Étape 3.** Orienter l'about (7) de façon que l'orifice du levier de renvoi soit face à l'assemblage de tige de levage. (Généralement, l'assemblage de tige de levage fait face au mur.)

- Step 4.** Insert the stopper assembly (8) into drain. Insert the ball rod (5) into the rod port and into the hole at bottom of stopper assembly (8).

NOTE: You can lock the stopper assembly (8) to the ball rod (5) at this point by inserting the end of the ball rod (5) through the plunger hole prior to secure the ball in place. Secure ball rod (5) to drain assembly with ball nut (6).

- Etapa 4.** Introduzca el obturador en el ensamblaje de parador (8). Introduzca la varilla de rótula (5) en la abertura lateral del tubo del ensamblaje de parador y en el hoyo al fondo del obturador.

NOTA: Puede bloquear el conjunto del tapón (8) con la Varilla de rótula (5) introduciendo el extremo de la Varilla de rótula (5) por el agujero del dispositivo de cierre antes de sujetar la varilla glóbulo en su sitio. Sujete la Varilla de rótula (5) al conjunto de desagüe con una tuerca asiento glóbulo (6).

- Étape 4.** Insérer l'assemblage de bouchon (8) dans le drain. Insérer le levier à rotule (5) dans l'orifice de levier et dans le trou au bas de l'assemblage de bouchon.

REMARQUE: À ce stade, il est possible, au préalable, de fixer l'assemblage de bouchon (8) au levier à rotule (5) en insérant l'extrémité du levier à rotule (5) dans le trou du bouchon. Raccorder le levier à rotule (5) à l'assemblage de renvoi avec l'écrou de pivot (6).

- Step 5.** A. Insert the lift rod (1) through the faucet.
B. Attach the lift rod strap (3) to the ball rod (5) using the spring clip (4).

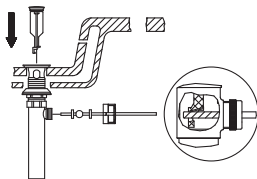
- Etapa 5.** A. Introduzca la varilla de elevación (1) por el grifo.
B. Sujete la varilla levadiza (3) a la Varilla de rótula (5) con una pinza sujetadora (4).

- Étape 5.** A. Insérer la tige de levage (1) dans le robinet.
B. Fixer la sangle de tige de levage (3) au levier à rotule (5) avec la pince (4).

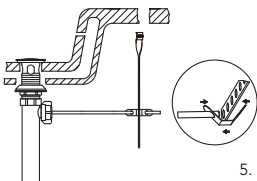
- Step 6.** Insert the bottom of lift rod (1) into hole at top of the lift rod strap (3). Tighten with the thumb screw (2).

- Etapa 6.** Inserte el extremo inferior de la varilla levadiza (1) en el orificio en el extremo superior de la prolongación de la varilla levadiza (3). Apriete con el tornillo (2).

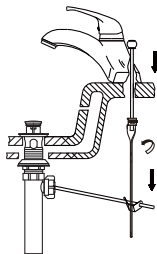
- Étape 6.** Insérer la partie inférieure de la tige de levage (1) dans l'orifice sur le dessus de la sangle de tige de levage (3). Serrer à l'aide de la vis à oreilles (2).



4.



5.



6.

Questions: Contact Danze technical service at
Si tiene preguntas, llame al servicio técnico de Danze en los teléfonos
Questions : Communiquez avec le service technique d'Danze au
888-328-2383 (USA) 800-487-8372 (Canada)

Cleaning Instructions / Instrucciones para la limpieza / Directives de nettoyage

To maintain and protect the fine luster of all products, clean with a soft, damp cloth only. DO NOT USE detergents or cleanser as they may harm the protective finish.

Para mantener y proteger el lustre de los productos, use sólo un trapo limpio y húmedo para la limpieza. NO USO detergentes o limpiadores porque pueden dañar el acabado.

Pour que ces produits conservent leur beau lustre, les nettoyer uniquement avec un chiffon doux et humide. NE PAS EMPLOYER de détergents ni de nettoyants, car ils peuvent abîmer le fini protecteur.